

# ÉCRAN VILLAGE – RAPPORT D'ACTIVITÉS 2018

Les activités de l'association restent les mêmes que les années précédentes, à savoir la promotion et la diffusion du cinéma sur le territoire du centre de l'Ardèche.

Pour ce faire, Écran Village met en place une programmation exigeante mais réfléchie, afin de susciter l'envie de cinéma et de favoriser l'accès à nos salles chez le plus grand nombre de spectateur, et maintien une politique d'animation et d'éducation à l'image. Ceci en créant des festivals ; en accueillant des professionnels (réalisateurs, techniciens, intervenants, ...) ; en intervenant le plus possible auprès d'établissements scolaires ; en proposant des ateliers ; en répondant aux demandes de plus en plus nombreuses des projections de plein air ; en participant au dynamisme local (partenariats avec les acteurs socioculturels locaux) et en étant présent dans beaucoup d'instances professionnelles.

## I. La diffusion :

Les axes de notre politique de programmation sont: artistiques, culturels, politiques et économiques.

Artistique et culturel de par notre volonté de montrer la diversité de création, suivant les origines géographiques et culturelles variées des œuvres, les genres et les styles différents, les sujets variés et leur traitement propre à chaque réalisateur, les multiples façons de raconter ou d'adapter une histoire.

Politique de part le travail entrepris par l'association depuis 35 ans, de maillage du territoire centre Ardèche en terme de diffusion cinématographique; du maintien d'une activité culturelle en milieu rural; et donc de sa participation à la création d'une plus-value pour ce « pays ». Politique également par la notion de lien social créé par cette dynamique culturelle.

Économique, l'association employant trois personnes actuellement et consomme localement dans la mesure du possible.

En 2018, la programmation a été partagée par 28 263 spectateurs ;

232 œuvres ont été proposées, réparties sur 964 séances ;

Parmi ces 232 films, 170 sont classés *Art et Essai*, dont 30 ont le label *Jeune Public*, 10 ont le label *Patrimoine et Répertoire*, et 41 le label *Recherche et découverte*.

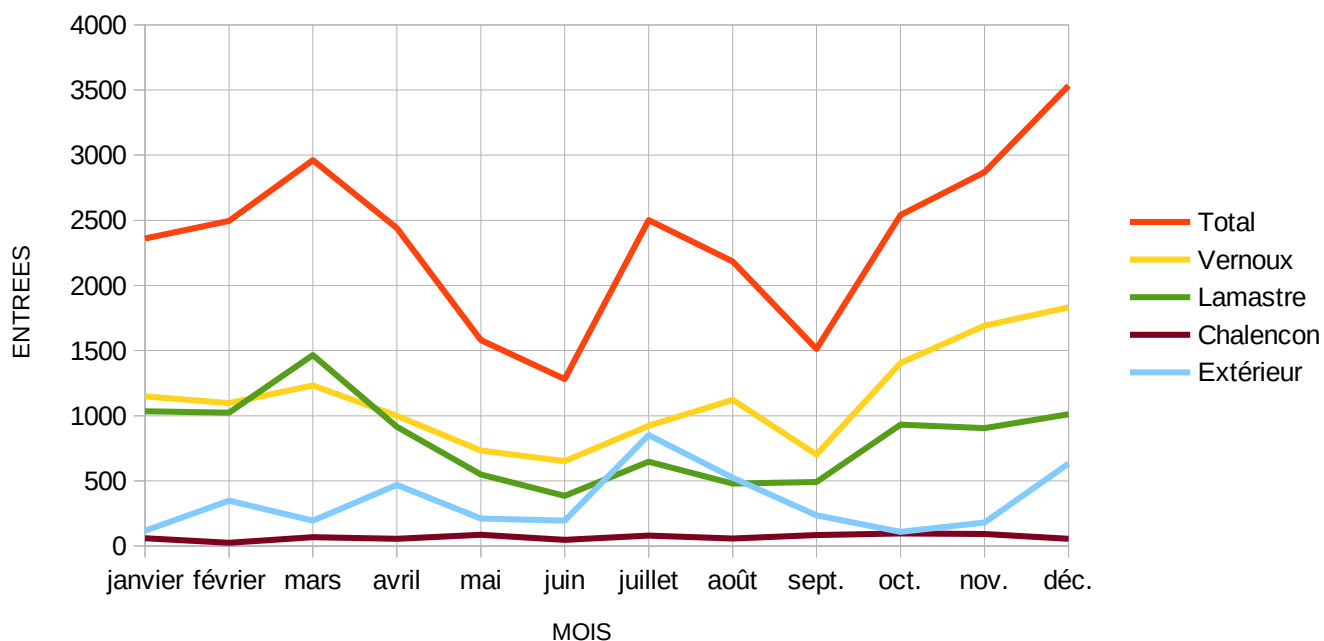
Les deux exploitations d'Écran Village sont classées Art & Essai (73 % de la programmation est recommandée A&E) et ont les labels *Jeune Public*, *Patrimoine et Répertoire* et *Recherche et Découverte*.

Programmation : tableau comparatif sur les 3 dernières années

	Nombre de films	Nombre de séances	Nombre d'entrées	Art & Essai	Jeune Public	Patrimoine & Répertoire	Recherche & Découverte
2018	232	964	28 263	170	30	10	41
2017	200	887	26 522	153	28	8	29
2016	178	810	24 418	134	22	7	21

Analyse de la fréquentation 2018 :

### COURBES MENSUELLES DES ENTREES 2018



**Détail :**

	janvier	février	mars	avril	mai	juin	juillet	août	septembre	octobre	novembre	décembre
Total	2361	2495	2963	2440	1580	1281	2502	2184	1514	2540	2870	3533
Vernoux	1149	1098	1233	999	733	652	924	1123	703	1404	1692	1833
Lamastre	1034	1024	1465	915	549	385	647	479	491	931	906	1011
Chalencon	60	25	69	56	87	48	80	58	84	96	92	56
Extérieur	118	348	196	470	211	196	851	524	236	109	180	633

Les 964 séances sont réparties ainsi :

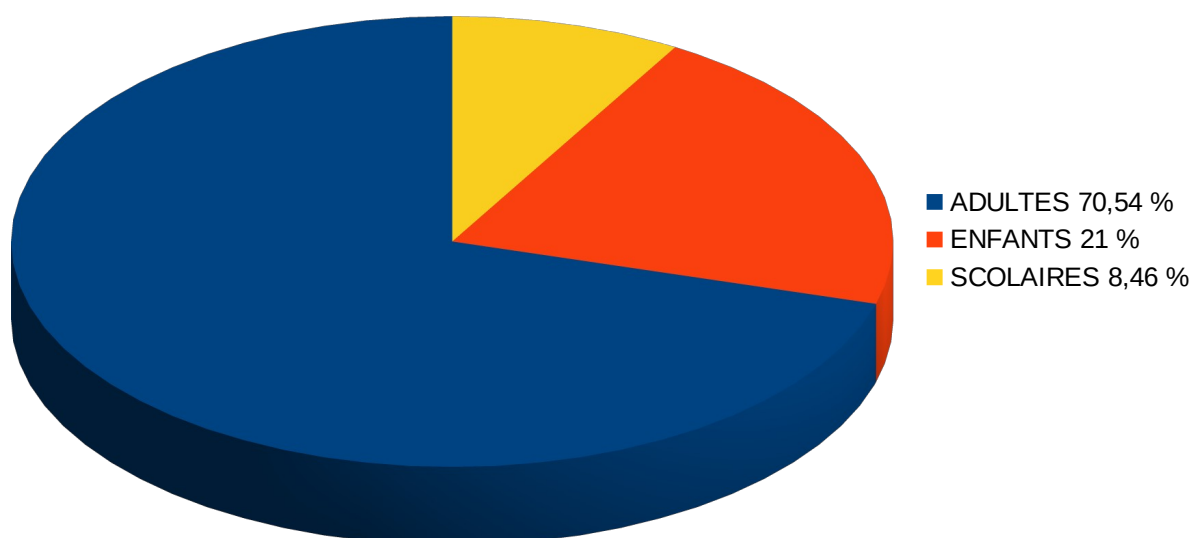
- Vernoux 476 séances, soit une moyenne de 40 séances / mois
- Lamastre 388 séances, soit une moyenne de 32 séances / mois
- Chalencon 53 séances, soit une moyenne de 4,5 séances / mois
- Extérieur 47 séances, soit une moyenne de 4 séances / mois

On comptabilise en 2018 une moyenne de 29,30 entrées par séance et une moyenne de 70,44 entrées par film :

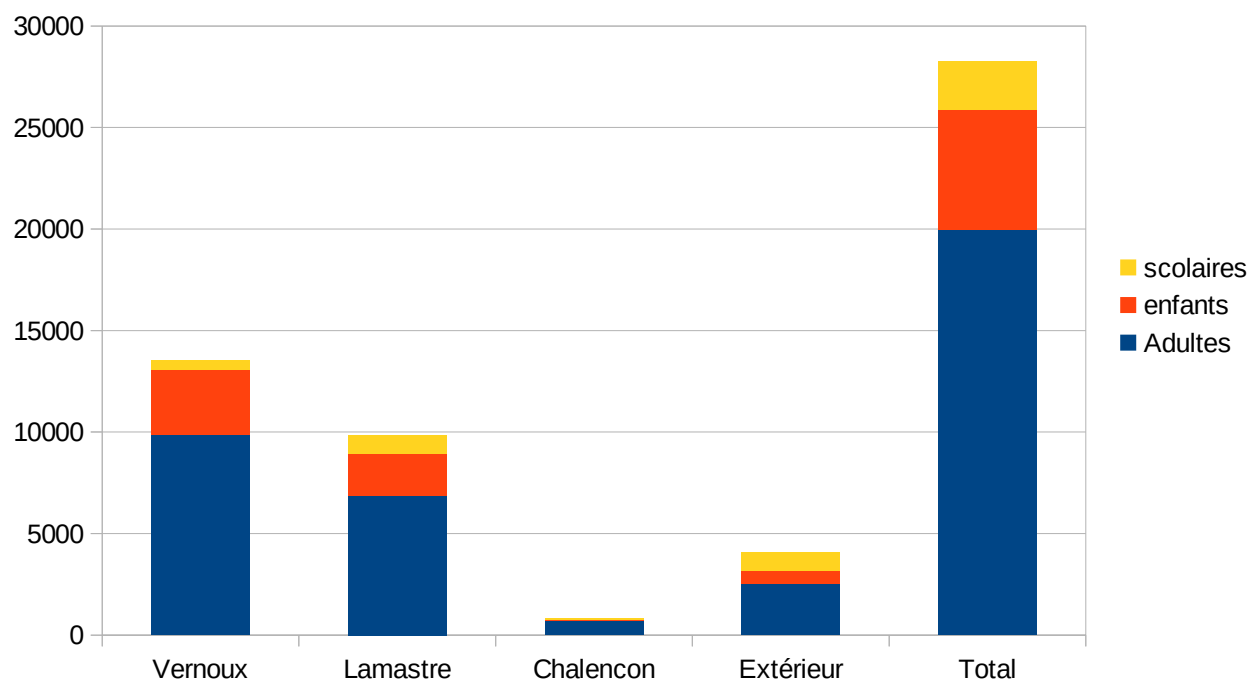
- sur la salle Louis Nodon de Vernoux, on compte une moyenne de 28,45 entrées par séance et 67,72 entrées par film
- sur la tournée itinérante on compte une moyenne de 30,16 entrées par séance et 73,16 entrées par film

Ne sont pas prise en compte dans ces calculs les séances en « hors commerciale », c'est à dire sans billetterie.

REPARTITION DES ENTREES



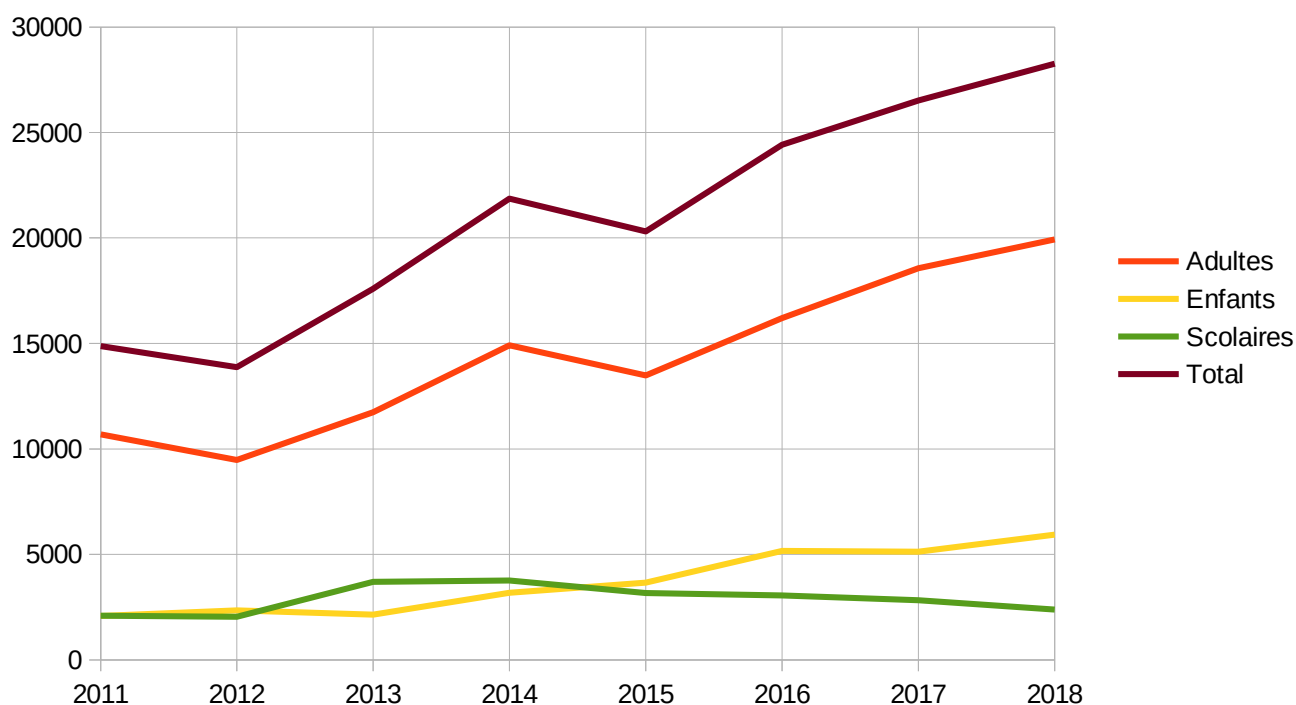
## REPARTITION DES ENTREES PAR LIEU



### Détail :

	Adultes	enfants	scolaires	Total
Vernoux	9866	3206	471	13543
Lamastre	6852	2044	941	9837
Chalencon	717	21	73	811
Extérieur	2501	670	901	4072
Total	19936	5941	2386	28263

## EVOLUTION DES ENTREES DEPUIS 2011



### Détail :

Fréquentation de 2011 à 2018								
	2011	2012	2013	2014	2015	2016	2017	2018
Adultes	10694	9477	11738	14912	13487	16202	18572	19936
Enfants	2080	2346	2148	3184	3659	5158	5127	5941
Scolaires	2097	2049	3698	3763	3163	3058	2823	2386
Total	14871	13872	17584	21859	20309	24418	26522	28263

## II. LE SCOLAIRE ET LE JEUNE PUBLIC :

Notre travail en direction du jeune public se fait principalement en milieu scolaire. Chaque séance scolaire est accompagnée et animée, que se soit dans le cadre des dispositifs nationaux (École et Cinéma / Collège au Cinéma) ou non. Comme on peut le voir dans le précédent tableau, la fréquentation scolaire est régulièrement en baisse depuis 2015. Afin d'y remédier Ecran Village a mis en place il y a 2 ans une commission « jeune public » où une analyse de ces résultats et une réflexion sur les actions à mener dans ce domaine nous ont conduit à embaucher Nadège qui a donc pour mission principale d'animer ce chapitre.

En 2018, on a entrepris de rappeler à tous les établissements scolaires l'importance d'éduquer nos enfants à l'analyse de l'image dans nos sociétés où l'image est très prégnante et la présence et le rôle d'Ecran Village sur le territoire ; on a proposé de les accompagner dans leur inscription aux dispositifs nationaux ; et chose nouvelle, on a mis en place des ateliers de création. A la rentrée scolaire 2018, trois classes de trois établissements différents ont répondu favorablement à ces propositions.

Hors temps scolaire, pendant les vacances principalement nous proposons des animations comme les ciné-goûters, les apéro-pitchounes par exemple, ou la mise en place d'ateliers avec des intervenants.

### III. L'ANIMATION ET LES PARTENARIATS :

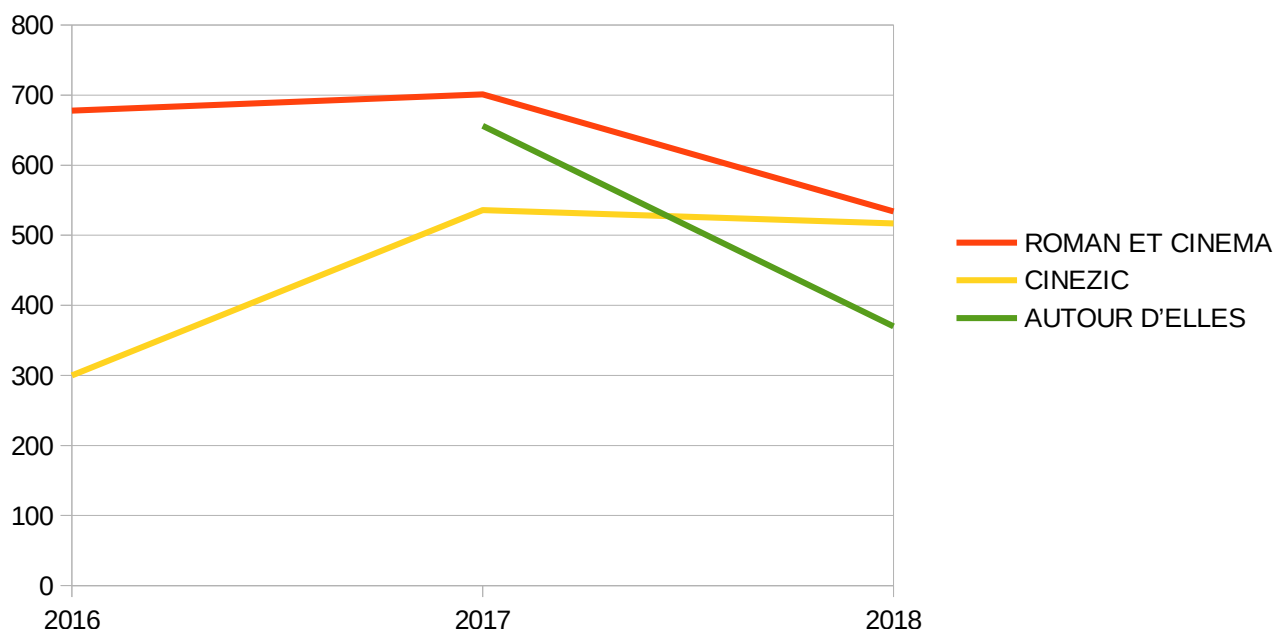
L'animation est le cœur de notre métier, c'est ce qui nous différencie des multiplexes et des salles ultra modernes et qui donne une plus-value à notre activité. Les films plus "difficiles", ceux qui n'ont pas de visibilité médiatique ou les documentaires nécessitent à notre avis, un accompagnement, que nous mettons en place quand c'est possible.

Les festivals ; les journées thématiques ; le cycle « ciné-mémoire » ; Le Printemps Documentaire ; les ciné-débats sont des actions d'animation qui permettent de mettre en exergue un film, un réalisateur ou une thématique.

Cette volonté de dynamiser ce travail d'animation nous amène à travailler avec d'autres structures et donc à multiplier les partenariats avec un maximum d'acteurs locaux (bibliothèques, écoles, collèges, centre de loisirs, CIAS, associations citoyennes, sportives, culturelles, agricoles, les structures professionnelles ...). Ces partenariats permettent d'ouvrir notre champ d'intervention.

Tout notre travail de maillage du territoire et notre implication dans le tissu culturel local en tant que cinéma itinérant est un acte d'animation en soit et est la base de notre politique.

## FREQUENTATION FESTIVALS ECRAN VILLAGE



Roman et Cinéma (1<sup>er</sup> week end d'octobre – Vernoux), Cinézic (week end du 11 novembre – en partenariat avec l'association Cinézic – Vernoux) et Autour d'Elles (semaine du 08 mars – Lamastre) sont les trois festivals portés par Écran Village.

On remarquera que l'année 2018 n'a été favorable pour aucun d'eux. Cinézic se maintient pour sa troisième édition après une belle progression en 2017 ; Roman et Cinéma fait une belle chute (programmation ? Manque d'innovation ? ...) et Autour d'Elles est un festival qui se cherche encore et qui part avec le handicap d'avoir programmé la première année un film très populaire, ce qui n'a malheureusement pas pu se faire en 2018.

Ces festivals sont reconduits en 2019.

Les divers partenariats 2018 :

- Partenariat avec la bibliothèque de Lamastre pour la nuit de la lecture (Ex Libris – The New York Public Library / Kérity – la maison des contes / La voleuse de Livres).
- Partenariat avec l'association des parents d'élèves de St Félicien pour la fête du jumelage St Félicien – Québec (Starbuck / La bataille géante de boules de neige)

- Partenariat avec Les Ecrans pour Le Printemps Documentaire (Etre plutôt qu’Avoir en présence de la réalisatrice à Lamastre / Ni juge ni soumise / The Ride / Demon in the paradise)
- Partenariat avec Transilience 07 pour le Festifilm à Lamastre (Etre plutôt qu’Avoir en présence de la réalisatrice / Des clics de conscience / Le Potager de mon Grand Père / Zéro phyto 100 % bio)
- Partenariat avec le festival Palestine en Vue (On récolte ce que l’on sème en présence du réalisateur)
- Partenariat avec Lou Boun Ten à Lamastre sur une programmation destinée au public de l’EHPAD (Le Potager de mon Grand Père / )
- Partenariat avec Les Toiles du Doc et l’Université du Temps Libre pour les ateliers partagés et la diffusion du film sélectionné (La Bergère des Glaces).
- Partenariat avec La Fête du Livre de Chalençon (Le Sens de la Fête)
- Partenariat avec la CAPCA à Vernoux pour La Fête de la Science (Gravity 3D)
- Partenariat avec l’ONF pour leur marche nationale de sensibilisation des forêts (Le Temps des Forêts).
- Partenariat avec les bibliothèques du territoire à l’occasion de Roman et Cinéma (Le Portrait de Dorian Gray / Transit / We Need to Talk About Kevin / Le Meunier Hurlant en présence du réalisateur / My Lady en présence du réalisateur et de l’écrivain)
- Partenariat avec Le Repère de Vernoux pour La Nuit de l’Horreur à l’occasion d’Halloween (La Nonne / Sinister)
- Partenariat avec Cinézic pour l’organisation de la 3<sup>e</sup> édition du festival Cinézic (Leto / El Gusto / Love & Mercy / La Ruée vers l’Or)
- Partenariats avec l’UTL et la commune d’Alboussière à l’occasion du centenaire de la commémoration de 11 novembre 1918 (Joyeux Noël).
- Partenariat avec Les Petites Envolées pour un ciné-spectacle-philo à Vernoux (La Philo Vagabonde)



- Partenariat avec l'AFPS Drome-Ardèche et l'UPV à Lamastre pour la projection du film La Clé du Sol en présence de la réalisatrice et d'une journaliste.
- Partenariat avec Les Toiles du Doc pour la projection du film Le Ministre des Poubelles en présence de la productrice, à lamastre.

A noter : – la journée chilienne à Lamastre avec la diffusion de 3 films de Elvira Diaz, la réalisatrice (Y Volvere / Victor Jara 2547 / El Patio) et d'un concert de René Lagos Diaz ;

– la journée Dans les pas d'un voyageur aveugle à Chalencon autour de Jean-Pierre Brouillaud avec la projection en plein air du documentaire « Deux hommes, un regard » suivie d'un échange avec Jean-Pierre Brouillaud et d'une balade pyropoétique « De l'ombre à la lumière » (Balade nocturne en nature alternée de poésie, de musique, de danse et de pyrotechnie).

– la deuxième édition du festival Autour d'Elles à Lamastre (3 Billboards – Les Panneaux de la Vengeance / Maria By Callas et Médée pour un focus sur Maria callas / Rosa & Dara, jeune public / Ouaga Girl / 20th Century Women / Une Famille Syrienne et A mon age je me cache encore pour fumer pour un focus sur Hiam Habbas).

#### IV. LA VIE ASSOCIATIVE :

La vie associative a principalement été cette année portée par la volonté du Conseil d'Administration de réfléchir au projet associatif et à l'avenir de l'association. Un gros travail de réflexion a été entrepris au mois de novembre, guidé par Mathilde Legros de CEFORA, facilitatrice en intelligence collective, pour écrire un projet d'avenir. Nous nous sommes principalement concentré sur la mise en place d'une gouvernance partagé et sur les actions à mener pour pouvoir impliquer plus fortement les bénévoles dans la vie de l'association. Vous retrouverez la proposition faite dans le projet d'activités prévisionnel.

Un règlement intérieur a aussi été écrit et validé cette année.

Professionnellement, Moïse Maignet, assistant de direction à Ecran Village a fait une formation professionnelle à La Femis à Paris sur la gestion d'une exploitation

cinématographique afin d'acquérir des outils pour assumer un poste de direction dans notre structure. Il représente par ailleurs Ecran Village au sein des Ecrans (association regroupant les cinémas indépendants de la Drôme, de l'Ardèche et dans une moindre mesure, du Gars, du Vaucluse et de l'Isère), où il est élu au sein du CA et responsable du jeune public et de Mèche Courte (dispositif de promotion du court métrage régional) ; à l'ANCI (association nationale de circuit itinérants) ; et représente Frédéric Delépine (détenteur de nos cartes d'exploitations) au sein de l'AFCAE et du CNC.

Nadège Teyssier a fait un bilan de compétences au CIBS de Tournon et une formation à L'Equipée (Cartoucherie - Bourg les Valence) autour du cinéma d'animation, avec Thierry Mandon, membre du Conseil d'Administration. Elle représentait Ecran Village aux Rencontres AFCAE Jeune Public et est impliquée dans le COPIL d'éducation aux images, géré par le Département et l'Education Nationale.

Le déroulement de la vie associative a été entachée au milieu de l'année par le départ pour des raisons de santé de Françoise Champetier, co-présidente. On tiens à la remercier pour l'énorme travail de gestion qu'elle a mené au sein de la structure et pour la direction qu'elle a su lui a fait prendre. On lui souhaite un bon rétablissement et une belle vie sereine.